



Rapport de gestion 2020





Rapport de gestion 2020

Avant-propos

- 4 Entretien avec Thomas Wellauer et Jos Dijsselhof

Rapport consolidé

- 8 Rapport de l'exercice financier 2020

Corporate Governance

- 17 Structure du Groupe et actionariat
- 18 Organisation interne et réglementation des compétences
- 21 Conseil d'administration
- 22 Direction du Groupe

Rapport financier

- 24 Chiffres clés de SIX

Vous trouverez le rapport financier complet 2020 de SIX dans la version anglaise du rapport de gestion; à télécharger sur six-group.com/annual-report

Chère lectrice, cher lecteur,

Un très bon résultat annuel malgré des conditions sociales et économiques complexes, le regroupement de SIX et de BME et des progrès dans le développement de la Bourse numérique SDX: SIX a réalisé un exercice 2020 réjouissant dans un contexte difficile. Pendant l'entretien, Thomas Wellauer et Jos Dijsselhof dévoilent la stratégie de croissance sous-jacente et expliquent pourquoi elle est à la fois dans l'intérêt des actionnaires et des clients de SIX et dans l'intérêt des places financières suisses et espagnoles.

Monsieur Wellauer, vous occupez la fonction de président du Conseil d'administration depuis mars 2020. Quel bilan tirez-vous après cette première année?

Thomas Wellauer Dès le premier jour, je me suis rendu compte que SIX était une organisation très professionnelle dont la valeur reposait surtout sur ses collaborateurs motivés et dévoués. Ils sont prêts à

l'action et farouchement déterminés à saisir toutes les opportunités et à prendre une part active aux mutations de notre secteur. Mais ils ont aussi un grand sens des responsabilités pour la stabilité et la sécurité de notre infrastructure et envers nos clients. Ces deux caractéristiques ont contribué au succès de notre entreprise pendant une année de crise extrême, si bien que SIX dispose d'une très bonne assise pour son développement futur.



Thomas Wellauer, président du Conseil d'administration

«Nous cherchons la croissance afin de rester rentables et donc compétitifs.»



Jos Dijsselhof, CEO

«Je remercie tous les collaborateurs pour leur excellente performance en cette année exceptionnellement difficile pour chacun de nous, tant sur le plan personnel que professionnel.»

Monsieur Dijsselhof, vous aviez eu une impression similaire lors de votre entrée en fonction il y a plus de trois ans. Cette impression s'est-elle confirmée?

Jos Dijsselhof Oui, tout à fait, j'ai constaté la capacité de notre organisation à relever plusieurs défis simultanés de manière professionnelle et performante. Pendant ma première année chez SIX, en 2018, nous avons réorienté l'organisation et la stratégie de l'entreprise après la vente du segment des cartes de paiement à Worldline tout en maintenant la qualité de nos services. Mais en 2020, nous avons dû relever des défis encore plus importants: alors que régnaient de fortes incertitudes sur les marchés et l'une des plus graves crises des 100 dernières années, nous avons dû gérer de front à la fois nos activités de base et de grands projets tels que l'acquisition de BME, le développement de SDX ou l'introduction de la QR-facture en Suisse, alors que la majorité du personnel travaillait à domicile. Notre résultat reflète la fiabilité et la résilience de nos systèmes, et surtout de nos collaborateurs!

Pourquoi n'avez-vous pas revu à la baisse, dans un premier temps, les ambitions de croissance de SIX pendant cette année de pandémie difficile?

Jos Dijsselhof D'une part, parce que nous n'avons pas été obligés de le faire: nous avons pu garantir sans problème la sécurité et la stabilité de notre infrastructure, ainsi que la qualité de nos prestations de base en dépit de l'extrême incertitude des marchés. D'autre part, parce que nous ne pouvions pas nous le permettre: les infrastructures des marchés financiers sont soumises à de profonds bouleversements de portée mondiale à un rythme extrêmement rapide. Ces défis énormes conduisent à une consolidation du secteur. Nous ne pouvons pas nous permettre de prendre du retard si nous voulons survivre à long terme comme prestataire d'infrastructure suisse indépendant.

Thomas Wellauer Nous nous développons afin rester rentables et donc compétitifs. La rentabilité de notre infrastructure s'améliore sensiblement avec l'augmentation des volumes. Les ressources libérées peuvent être consacrées à des innovations ou des perfectionnements des systèmes. Cela profite à nous, à notre clients et l'ensemble de la place financière.



Thomas Wellauer, président du Conseil d'administration



Jos Dijsselhof, CEO

Où se situent les principaux gisements de croissance selon vous?

Thomas Wellauer Nous voulons en premier lieu une croissance interne, en offrant à nos clients des services innovants à des prix compétitifs. Des acquisitions peuvent accélérer cette croissance. Nous entendons croître dans nos quatre secteurs d'activité: le négoce boursier, la postnégociation, les informations financières et les services bancaires. Nous estimons que le domaine des actifs numériques recèle un grand potentiel à long terme. En lançant notre Bourse numérique SDX, nous nous sommes établis comme pionnier dans ce champ d'activité prometteur. Le développement croissant de l'écosystème correspondant bénéficiera aussi à nos autres secteurs d'activité.

Jos Dijsselhof Pour générer de la croissance interne, nous devons augmenter les volumes de transactions réalisées sur notre infrastructure, accroître notre portée géographique et renforcer notre rentabilité, tout en continuant à promouvoir une culture d'entreprise positive et ouverte. A cet égard, l'acquisition en 2020 de l'opérateur boursier espagnol BME nous aide à tous les niveaux. SIX et BME se complètent parfaitement tout au long de la chaîne de valeur des titres. Ce regroupement renforcera la compétitivité des places financières tant en Suisse qu'en Espagne.

Risquons-nous donc à émettre une prévision: à quoi ressemblera l'entreprise SIX dans cinq ans?

Jos Dijsselhof Nous avons exploité au maximum les synergies potentielles avec BME, ce qui nous a permis d'améliorer considérablement notre rentabilité. Nous faisons partie des principales infrastructures de marchés financiers d'Europe et notre rayonnement est international, notamment comme pionnier et leader dans le secteur des actifs numériques. Notre entreprise est désormais plus ouverte sur le monde et plus agile, et elle attire les meilleurs talents grâce à sa culture de l'innovation.

Thomas Wellauer Pour conclure, nous sommes un partenaire solide et fiable pour nos actionnaires et nos clients et nous jouons un rôle clé dans le développement stable et durable des marchés financiers suisses et espagnols. ■

Thomas Wellauer

Jos Dijsselhof



RAPPORT CONSOLIDÉ

SIX fait preuve de son importance pour la stabilité de l'économie et renforce la compétitivité de la place financière

Dans un contexte global difficile marqué par la crise du COVID-19, SIX a garanti la stabilité opérationnelle et dégagé, en incluant la contribution de Bolsas y Mercados Españoles (BME), récemment acquise, un produit d'exploitation de CHF 1,4 milliard (+21,8%) et un EBITDA de CHF 368,9 millions (+72,8%). L'EBIT et le bénéfice ont également été soutenus par un robuste résultat financier net. L'intégration réussie de BME renforcera la rentabilité et la compétitivité de SIX à l'avenir.

Gâce à sa stabilité opérationnelle et à son modèle d'affaires diversifié, SIX a relevé avec succès les défis de l'année 2020: la pandémie de COVID-19 qui a sévi dans le monde entier et les incertitudes qu'elle a suscitées auprès des investisseurs ont conduit à une volatilité accrue sur les marchés financiers et à des volumes record à la Bourse suisse, notamment à la fin du premier trimestre. A partir de la mi-mars, la plupart des collaborateurs de SIX ont travaillé à domicile ou en équipes réduites. Les infrastructures de SIX sont restées disponibles et stables en tout temps, garantissant un négoce boursier régulier et équitable malgré les turbulences sur les marchés.

La hausse sensible du produit d'exploitation par rapport à l'exercice précédent, à CHF 1375,9 millions (+21,8%), s'explique par deux facteurs clés: premièrement, après l'acquisition réussie de BME, SIX a bénéficié de la contribution supplémentaire de l'infrastructure des marchés financiers espagnole après la conclusion de la

transaction en juin (CHF 196,6 millions). Deuxièmement, la contribution de **l'unité d'affaires Securities & Exchanges** (+11,7%) a été soutenue par l'augmentation du négoce boursier, due à la fois à la hausse des volumes suscitée par le COVID et au fait que SIX a assuré presque 100% du négoce des actions suisses en raison de la suspension de l'équivalence UE.

Le produit d'exploitation de **l'unité d'affaires Banking Services** est resté pratiquement stable par rapport à l'année précédente (-0,9%) bien que le trafic des paiements suisse ait été fortement influencé par la pandémie de COVID-19 à court terme: les retraits d'espèces aux distributeurs et les paiements par carte de débit aux points de vente se sont effondrés pendant le confinement du printemps en Suisse. Par la suite, les transactions de débit ont de nouveau augmenté, la croissance de solutions de paiement numériques comme l'eBill ayant même été renforcée par le COVID-19. L'utilisation d'espèces est restée faible. Ces tendances contraires se sont compensées au niveau du résultat.

SIX a relevé avec succès les défis de l'année 2020.

Le résultat de l'unité d'affaires **Financial Information** est également resté stable (-0,7%) malgré des effets de change négatifs. Au sein de SIX, l'unité d'affaires **Financial Information** est celle qui a la portée la plus internationale et qui a donc été la plus touchée par les effets de change.

La robustesse opérationnelle de SIX dans un contexte de marché particulièrement difficile s'est avérée cruciale pour l'économie et la place financière en cette année de crise 2020. Elle est le fruit de nombreuses années d'expérience et d'investissements continus dans une infrastructure stable et novatrice. L'augmentation des frais d'exploitation par rapport à l'année précédente (+9,9%) reflète principalement l'intégration des coûts de BME. Si l'on exclut BME, les frais d'exploitation sont restés pratiquement inchangés grâce aux gains d'efficacité opérationnelle, même si SIX a poursuivi ses projets ambitieux en 2020 et enregistré

des coûts exceptionnels liés notamment aux activités de fusion-acquisition.

La conjonction d'un produit d'exploitation plus élevé et de gains d'efficacité supplémentaires a engendré une forte hausse de l'EBITDA (résultat avant intérêts, impôts et amortissements): malgré les dépenses liées aux projets, l'EBITDA s'est établi à CHF 368,9 millions (+72,8%).

Au cours de l'exercice sous revue, les principaux projets étaient la poursuite du développement de SIX Digital Exchange (SDX) et l'acquisition de BME, suivie par son intégration immédiate dans l'organisation et les processus de SIX.

La transaction BME est un jalon dans l'histoire de SIX. Mesurée à l'aune de la capitalisation flottante de ses Bourses de Zurich et Madrid, fin 2020 SIX était la troisième entreprise boursière d'Europe. Cette acquisition permet à SIX d'avoir de meilleures économies d'échelle et d'améliorer ainsi la rentabilité de son infrastructure. >

L'acquisition de BME jette les bases de la croissance future.

Aperçu des chiffres clés

En mio de CHF	2020	2019	Variation en %
Produits d'exploitation	1 375,9	1 129,7	21,8%
Total des charges d'exploitation	-1 007,0	-916,2	9,9%
Bénéfice avant intérêts, impôts et amortissements (EBITDA)	368,9	213,5	72,8%
Amortissements et correctifs de valeur	-141,8	-90,1	57,4%
Résultat financier net	273,8	-25,1	s.o.
Bénéfice des entreprises associées et joint ventures	15,7	69,6	-77,5%
Bénéfice avant intérêts et impôts (EBIT)	516,6	168,0	s.o.
Frais financiers et charge d'impôt nets	-77,1	-47,5	62,3%
Bénéfice net du groupe	439,6	120,5	s.o.
Effectifs du personnel au 31.12. (en équivalent plein temps)	3 528,7	2 593,4	36,1%
Total de l'actif au 31.12.	18 402,3	12 656,5	45,4%
Ratio de fonds propres (moyenne)	76,0%	87,6%	-11,6 pp
Rendement des fonds propres (moyenne)	8,9%	2,4%	6,5 pp

Afin de refinancer une partie du financement relais destiné à l'acquisition de BME, SIX a émis EUR 650 millions d'euro-obligations en novembre par le biais de sa nouvelle filiale SIX Finance (Luxembourg) SA. Cette obligation, sursouscrite 4,2 fois, a suscité un vif intérêt auprès d'un groupe d'investisseurs institutionnels géographiquement très diversifié qui a reconnu l'excellente performance, le modèle d'affaires robuste et le potentiel de croissance de SIX.

Le résultat financier net a soutenu l'EBIT et le bénéfice du groupe

Outre la bonne performance opérationnelle, le résultat financier non opérationnel de SIX, de CHF 273,8 millions, était aussi sensiblement supérieur à l'exercice précédent. D'une part, la vente de 10,1 millions d'actions Worldline (5,5% du capital social de Worldline) a permis de réaliser des plus-values. Les actions ont été cédées en avril dans le cadre d'un processus de bookbuilding accéléré. D'autre part, Worldline a acquis le prestataire de services de paiement Ingenico en octobre en émettant de nouvelles actions, ce qui a rehaussé la valeur des actions Worldline encore détenues par SIX, avec un effet positif sur le résultat financier de SIX.

Worldline demeure la principale participation de SIX. A cause de transactions effectuées par les deux parties, la part de SIX dans Wordline a toutefois diminué de 21,8% à 10,7% pendant l'exercice. Au compte de résultat de SIX, cela est reflété dans la position «Part aux bénéficiaires/pertes des entreprises associées» (-77,5% par rapport à l'exercice précédent). Avec environ 10,7% des actions et 18,9% des droits de vote, SIX demeure néanmoins le principal actionnaire de Worldline et participe par ce biais à la croissance

du trafic des paiements numériques. L'action Worldline s'est appréciée d'EUR 63,15 à EUR 79,10 (+25,3%) au cours de l'exercice écoulé.

Cette hausse du résultat financier net a soutenu l'EBIT et le bénéfice du groupe. Cela a induit une forte augmentation du bénéfice par rapport à l'exercice précédent: le bénéfice avant intérêts et impôts (EBIT) s'est établi à CHF 516,6 millions et le bénéfice du groupe à CHF 439,6 millions.

Pour 2020, le Conseil d'administration propose à l'Assemblée générale de distribuer un dividende ordinaire de CHF 4,30 par action.

Résultat opérationnel des unités d'affaires

Avec CHF 565,6 millions, l'unité d'affaires **Securities & Exchanges** a encore signé la principale contribution au produit d'exploitation de SIX en 2020. A cause de la forte volatilité des marchés, le volume de négoce à la Bourse suisse a augmenté de 18,6% au cours de l'exercice sous revue. Le nombre de transactions a progressé de 55,3% pendant l'année. C'est en partie lié au fait que l'équivalence avec l'UE suspendue depuis juillet 2019 a consolidé le négoce des actions suisses chez SIX.

L'indice SMI a clôturé l'année en hausse de 0,8% par rapport à 2019, s'établissant à 10 703,5 points. Pendant l'exercice, il a d'abord franchi le seuil de 11 000 points pour atteindre un record absolu de clôture de séance le 20 février (11 270,0 points); le plancher de l'année, de 7650,2 points, a été enregistré le 16 mars au début du confinement en Suisse. La volatilité accrue a également eu un impact sur la postnégociation. Cela a stimulé les transactions de clearing, en hausse de 19,4%, et les activités de règlement: les transactions de >

Les pics de volatilité ont stimulé les volumes de négoce et de postnégociation.

règlement ont progressé de 29,8% et le volume de dépôt moyen de 3,2% par rapport à l'année précédente.

Sur le marché primaire, la Bourse suisse a enregistré l'inscription à la cote de deux sociétés, Ina Invest Holding et V-ZUG Holding, au cours de l'exercice sous revue. CHF 88,1 milliards ont également été cotés (+13,2% par rapport à 2019) suite à de nombreuses émissions obligataires. Les augmentations de capital d'entreprises déjà cotées ont été estimées à près de CHF 6 milliards. Cela témoigne de l'énorme puissance de financement de la Bourse suisse, malgré l'incertitude ambiante.

BME a contribué à hauteur de CHF 196,6 millions au produit d'exploitation de SIX pendant l'exercice sous revue. Cette contribution est prise en compte depuis la conclusion de la transaction, en juin, jusqu'à fin décembre. En 2020, 40% du chiffre d'affaires annuel de BME venait de l'activité «Actions», 24% des «Données de marché et services à valeur ajoutée» et 21% du segment «Settlement and Registration».

Comme en Suisse, le négoce boursier espagnol a été marqué par une forte volatilité des marchés liée à la pandémie. L'indice IBEX 35 a atteint un plafond de 10 083,60 points le 19 février avant de chuter vers son plancher de 6107,20 points un mois plus tard (16 mars). Le nombre de transactions boursières a progressé de 50% pendant l'année.

Stimulées par la hausse du négoce d'actions à la BME, les transactions de clearing et de règlement ont également augmenté sur ce segment de marché: les transactions de clearing d'actions ont progressé de 48,4% en 2020. Au sein de Settlement, le nombre d'ordres de traitement a augmenté de 5,8%.

Sur le marché primaire, les entreprises ont levé EUR 15,7 milliards (+17,5%) par le biais d'augmentations de capital au cours de l'exercice sous revue. Au total, les levées de capitaux d'entreprises sous forme d'introductions en Bourse, d'admissions à la cote ou d'augmentations de capital ont progressé de 10%. Bien que les cours d'actions de nombreuses sociétés cotées à la BME aient souffert, les mécanismes de financement ont fonctionné et aidé les entreprises et le secteur public à relever les défis de la crise du COVID. Sur le marché réglementé des titres à revenu fixe, l'endettement de l'Etat espagnol a augmenté de 36%. Sur le marché des actions de PME «BME Growth» (label de l'UE pour les marchés de PME en croissance qui remplace l'ancienne désignation «MAB»), BME a enregistré neuf nouvelles entrées en Bourse. Ces marchés de croissance ont nettement surperformé les marchés plus établis en cette année de pandémie: pendant que l'indice général IBEX 35 cédait 15,4%, les indices IBEX Growth Market All Share et IBEX Growth Market 15 ont enregistré une hausse de 39,7% et 54,1% respectivement en 2020.

La famille d'indices IBEX ainsi que les données de négoce en temps réel et les informations relatives aux instruments financiers cotés par BME font partie de l'offre du segment «Données de marché et services à valeur ajoutée» de BME. Cette activité de BME a vu le nombre de ses clients augmenter au cours de l'exercice sous revue. Elle sera intégrée dans l'unité d'affaires Financial Information de SIX à partir de 2021.

L'unité d'affaires Financial Information a enregistré un produit d'exploitation de CHF 365,7 millions au cours de l'exercice sous revue, soit 26,6% du montant consolidé, en léger retrait par rapport >

BME a contribué à hauteur de CHF 196,6 millions au produit d'exploitation de SIX en 2020.

Les indices de la famille IBEX complètent la gamme d'indices de SIX.

à 2019 (-0,7%) à cause d'effets de change négatifs. Hors effets de change, le produit d'exploitation a augmenté pendant l'exercice.

Les activités Données de référence et Corporate Actions ont continué à représenter la majorité du chiffre d'affaires de l'unité Financial Information. Mais en raison des exigences de compliance de plus en plus strictes à l'égard des entreprises et du secteur financier, la croissance réside surtout au niveau des données réglementaires, tendance que SIX exploite avec de nouvelles offres en la matière. Au cours de l'exercice, SIX a introduit de nouvelles séries de données pour aider les clients à effectuer des migrations nécessaires à cause du Brexit ou de modifications réglementaires dans le cadre de MiFID II. Le Sanctioned Securities Monitoring Service a de nouveau enregistré le plus fort taux de croissance.

SIX a acquis de nouveaux clients dans le domaine des indices. De plus, le SARON, calculé par SIX, est plus largement accepté comme taux de référence successeur au Libor. En Suisse, des banques ont également commencé à utiliser le SARON comme taux de référence hypothécaire au cours de l'exercice sous revue.

Le produit d'exploitation de l'unité d'affaires **Banking Services** était de CHF 185,9 millions, en légère baisse par rapport à 2019 (-0,9%). Les consommateurs ont radicalement modifié leurs habitudes de paiement en 2020. A cause de la pandémie, les retraits d'espèces et les paiements par carte de débit ont temporairement chuté de 50% et de 30% respectivement pendant le confinement d'avril 2020 en Suisse. Les paiements par carte sont remontés dans le courant de l'année, mais l'utilisation d'espèces est restée faible. Sur l'ensemble de l'année, les transactions

aux ATM étaient inférieures de 23% à l'exercice précédent à cause du recul des retraits d'argent.

A l'inverse, les solutions de paiement électroniques et numériques ont connu un essor fulgurant sous l'impact du COVID-19. SIX a enregistré son plus fort taux de croissance, à savoir 60%, dans les transactions de factures numériques eBill. Dès le début de l'année, SIX avait introduit de nouvelles fonctions sur la plateforme eBill, comme l'ajout automatique de nouveaux émetteurs de factures, ce qui a aussi contribué à cette croissance. De plus, la QR-facture lisible par les dispositifs numériques a été introduite dans toute la Suisse le 30 juin, conformément au calendrier, et remplacera progressivement le bulletin de versement traditionnel.

Un autre jalon franchi en 2020 était l'installation réussie d'un logiciel Multivendor unique dans près de 6000 distributeurs en Suisse et au Liechtenstein. Ce grand projet plurianuel de SIX a donc été conclu avec succès. Ce logiciel standard unique permet à SIX d'accueillir des volumes de transactions supplémentaires sur ses systèmes et ouvre la voie à d'autres services à l'avenir, comme la surveillance et la commande des distributeurs. Etant donné la tendance baissière du recours aux espèces, l'exploitation des distributeurs sera plus aisée et moins coûteuse pour les banques. En 2021, SIX prévoit de réaliser une étude de faisabilité visant à optimiser le nombre de distributeurs du secteur bancaire.

Les investissements dans une infrastructure stable et compétitive ont porté leurs fruits

SIX opère dans un contexte mondial exigeant qui est marqué par la volatilité (cyclique) des marchés, la consolidation et les progrès technologiques. Pendant l'exercice, la pandémie de COVID-19 a fortement accentué les défis auxquels >

Le SARON continue à s'établir comme taux d'intérêt de référence.

les infrastructures des marchés financiers sont confrontées et accéléré certaines tendances, comme la numérisation. Grâce à de nouveaux produits et services, SIX a progressé au même rythme que le marché, voire plus rapidement.

Dans l'unité d'affaires **Securities & Exchanges**, SIX a étendu sa gamme de produits négociables à la Bourse suisse et, dans le segment Exchange Traded Products (ETP), a été la première Bourse réglementée à coter un ETP de crypto-monnaie à gestion active.

Sur sa plateforme de négoce repo, SIX a introduit un nouvel agent tripartite qui automatise fortement la gestion des sûretés et de la liquidité.

SIX a par ailleurs pris une participation majoritaire dans 12H SA, le plus grand réseau basé sur micro-ondes d'Europe, lui permettant de transmettre le plus vite possible les données de marché entre les places de négoce. Dans une joint-venture avec le Nasdaq, SIX a établi d'autres liaisons entre Stockholm et Londres, en complément du réseau de 12H.

BME a commencé la distribution de Latam Exchanges Data (LED). Il s'agit d'informations de référence relatives aux marchés financiers latino-américains. Depuis 1999, BME exploite, avec Latibex, une plateforme de négoce de titres latino-américains libellés en euros sous la surveillance de l'autorité espagnole de réglementation des marchés financiers. Les investisseurs européens disposent ainsi d'un accès effectif au marché latino-américain. Un service de données a récemment été lancé dans le cadre d'une coopération entre BME et la Bourse mexicaine.

Dans l'unité d'affaires **Financial Information**, SIX offre un service de données fiscales, premier pas dans la fourniture de données du front office dans la gestion

de fortune. Sur une base quotidienne, le Tax Score de SIX calcule un indicateur de charge fiscale du placement concerné sur la base de données financières de certains titres et produits financiers complexes. Il sert par exemple à estimer la charge fiscale d'investissements futurs ou à optimiser un portefeuille de placement d'un point de vue fiscal.

Dans l'unité d'affaires **Banking Services**, SIX a lancé, en étroite coopération avec plusieurs banques, la nouvelle génération de cartes de débit liées à des services numériques et mobiles comme la tokenisation, l'app debiX et le standard de sécurité 3D Secure 2. SIX pourra donc continuer de participer à la croissance de l'e-commerce et des paiements mobiles.

En lançant le hub Open Banking «b.Link» en mai, SIX a par ailleurs jeté les bases de l'Open Banking en Suisse. «b.Link» permet un échange de données sécurisé et licite entre les établissements financiers et les prestataires tiers (p. ex. les sociétés de la FinTech). Grâce à des interfaces standardisées (API), ils peuvent échanger des données sans contrat individuel supplémentaire et développer des services novateurs sur cette base. Une coopération européenne convenue en septembre avec LUXHUB permettra d'identifier et de tester de nouvelles applications multi-marchés dans l'Open Banking.

Initiatives de croissance garantes de l'avenir

SIX encourage une culture d'innovation active. Avec le développement de SDX et son partenariat stratégique avec des start-up et entreprises innovantes, SIX soutient activement la transformation des marchés financiers et affirme sa présence dans des domaines de croissance d'importance stratégique.

Le fonds de capital-risque SIX Fintech Ventures a sélectionné plus de >

Avec ses solutions, SIX facilite la transaction vers le trafic des paiements numériques.

1600 start-up depuis sa fondation en 2018. Au cours de l'exercice sous revue, il a investi dans sept nouvelles entreprises prometteuses de la FinTech. Au total, SIX détient maintenant des participations dans onze start-up basées en Suisse, en Belgique, au Royaume-Uni et à Singapour.

Le réseau d'innovation Fintech F10, qui est soutenu par SIX, a étendu sa présence à Singapour en 2019 et à l'Espagne en 2020. Avec de nouveaux centres à Madrid et Barcelone et des activités à Bilbao et Valence, SIX participera et renforcera l'écosystème Fintech sur son nouveau marché domestique, complétant ainsi sa présence à Zurich et à Singapour.

SIX a poursuivi assidument le développement de sa Bourse numérique SDX pendant l'exercice écoulé. Fin 2020, la plateforme basée sur la technologie DLT (Distributed Ledger Technology) était pratiquement fonctionnelle. Sa mise en service formelle aura lieu quand la FINMA lui aura accordé une licence d'infrastructure de marchés financiers (IMF). SIX s'attend à recevoir la Licence to Operate (LTO) au deuxième trimestre 2021. De nombreuses conditions sont déjà remplies, notamment l'existence d'une surveillance de la compliance, des transactions et des risques.

Avec SDX, SIX affirme son ambition et sa position comme acteur significatif dans l'écosystème innovant des titres numériques, où elle est déjà établie par le biais de coopérations, de partenariats et d'un investissement dans Custodigit Schweiz en 2020. De plus, SIX a poursuivi des travaux sur une monnaie numérique de banque centrale en collaboration avec la Banque des règlements internationaux (BRI) et la Banque nationale suisse (BNS). SIX et la BNS ont réalisé deux études de faisabilité sur des systèmes proches de l'environnement réel: la première a permis de connecter le système de paiement existant à un

registre distribué; la deuxième d'émettre une monnaie numérique de banque centrale (MNBC) de gros. D'autres travaux sont en train d'être convenus avec la BNS et la BRI.

Dans le trafic des paiements, SIX collabore déjà étroitement avec la BNS depuis de nombreuses années. Avec Swiss Payments Vision, les partenaires se sont fixé pour objectif de développer un «trafic des paiements de l'avenir» suisse qui offre aux consommateurs, aux commerçants (de détail) et aux entreprises suisses une expérience de paiement de premier plan en comparaison internationale. Cette initiative lancée en 2019 vise à moderniser, simplifier et améliorer fondamentalement et durablement le trafic des paiements en Suisse de manière concertée. Elle renforcera la compétitivité de l'ensemble de la place financière suisse à long terme.

SIX assume un rôle de leader d'opinion dans le trafic des paiements. Dans le cadre de la série intitulée «Pictures of the Future», SIX a identifié d'importantes évolutions en la matière et évalué plusieurs scénarios d'avenir dans ses livres blancs «Future of Billing» et «Future of Brick-and-Mortar Commerce». Ces livres blancs peuvent être téléchargés gratuitement sur le site [six-group.com](https://www.six-group.com).

Au cours de l'exercice sous revue, SIX a continué de se développer dans le domaine des données. Au cours des dernières années, l'unité d'affaires Financial Information a mis l'accent sur la consolidation de l'infrastructure, l'amélioration des processus et applications, et la gestion efficace des ressources. Cela a permis à SIX de renforcer sensiblement la rentabilité de cette unité d'affaires. Les priorités sont désormais axées sur la croissance et l'orientation client. SIX veut favoriser la croissance interne dans ce domaine en offrant des données, services et solutions adaptés >

SDX est prête pour son lancement officiel en 2021.

aux besoins des clients tout au long de la chaîne de valeur des titres. BME et SDX tireront aussi parti d'importantes tendances sectorielles actuelles comme les données ESG ou alternatives, les services Analytics ou le Cloud Computing.

L'acquisition de BME renforce la compétitivité

La croissance interne est au cœur de la stratégie de SIX, mais les partenariats et les acquisitions offrent des opportunités d'accélérer ou de compléter cette stratégie de croissance. Les infrastructures des marchés financiers ont des coûts fixes élevés. En augmentant les volumes, on peut rapidement obtenir des économies d'échelle significatives qui améliorent la rentabilité et, par conséquent, la capacité d'innovation. La capacité concurrentielle de l'infrastructure augmente.

Conformément à ce principe, l'acquisition de BME permet de réaliser des économies d'échelle tout au long de la chaîne de valeur des titres. Outre des synergies transversales, cette transaction permet également de collaborer pour pénétrer de nouveaux domaines de croissance. Par le biais de BME, SIX a également un marché domestique au sein de l'UE. Elle a donc accès à une clientèle plus vaste et peut élargir son offre de produits et de services sur le marché des capitaux européen.

Pendant l'exercice écoulé, SIX a défini une nouvelle structure organisationnelle qui permettra de réaliser au plus vite les synergies et les économies d'échelle escomptées: les opérations sur titres de SIX et BME sont regroupées et ventilées dans Trading (secteur d'activité «Markets») et Post-Trading (secteur d'activité «Securities Services») sur un plan interrégional. Les indices et les services à valeur ajoutée de l'unité Données financières de BME sont intégrés au secteur d'activité Financial Information de SIX. Le secteur d'activité Banking Services de SIX poursuit ses activités actuelles de manière inchangée.

La nouvelle structure organisationnelle s'applique depuis le 1^{er} janvier 2021.

Perspectives

Afin de rester concurrentielle dans le contexte de marché actuel, SIX examine les opportunités de croissance interne dans tous les secteurs d'activité ainsi que d'éventuels partenariats et acquisitions.

La Bourse suisse demeure la place de négoce et le pool de liquidité préféré pour les actions suisses. Quand le Parlement britannique aura de nouveau reconnu l'équivalence boursière après le Brexit, un accord bilatéral entre la Suisse et le Royaume-Uni permettra la reprise du négoce d'actions suisses à Londres. Tout en se félicitant du retour de la concurrence sur le marché, SIX vise à conserver plus de 70% du négoce des actions suisses.

SIX poursuivra l'intégration de BME en 2021 afin d'exploiter au plus vite les synergies et les économies d'échelle escomptées. Par ailleurs, SIX s'est fixé comme objectif de continuer à réduire sensiblement ses coûts opérationnels d'ici à 2023. Les mesures dans ce sens ont déjà été prises et comprennent l'optimisation des processus de bout-en-bout, la réduction des frais externes, le développement de processus robotisés et le recours accru au Global Business Solution Center de SIX à Varsovie.

SIX peut préserver sa forte position sur le marché uniquement si elle continue d'améliorer sa rentabilité. Cela lui permet de continuer à offrir des services d'infrastructure stables de haute qualité à des prix concurrentiels et à investir dans des domaines prometteurs et des technologies innovantes. Avec cette approche, d'une part, SIX accroît la valeur ajoutée pour ses actionnaires et d'autre part, elle contribue de façon significative à la création de valeur durable sur ses marchés. ■

La croissance interne est prioritaire et peut être accélérée par des partenariats et des acquisitions.



Plus d'informations sur www.six-group.com



CORPORATE GOVERNANCE

Structure du Groupe et actionnariat

SIX Group SA (SIX) est une société anonyme non cotée dont le siège se trouve à Zurich.

Actionnaires et structure du capital

SIX est détenue par 121 établissements financiers nationaux et internationaux. Le capital-actions étant largement dispersé, aucune catégorie de propriétaires ou de banques ne dispose d'une majorité absolue. Les actionnaires sont liés par une convention.

Le capital-actions de SIX s'élève à CHF 19521905. Il est divisé en 19521905 actions nominatives d'une valeur nominale de CHF 1.00 chacune, dont 607864 (3,1 %) sont détenues par SIX (actions auto-détenues). La transmissibilité des actions nominatives est limitée par les statuts.

Le transfert d'actions requiert l'approbation du Conseil d'administration. L'autorisation peut être refusée pour de justes motifs, tels qu'ils sont

stipulés dans les statuts, sous réserve de l'art. 685b al.4 CO. Une décision de l'assemblée générale, laquelle doit être approuvée par au moins deux tiers des voix des actionnaires représentés et la majorité absolue des valeurs nominales des actions représentées, est nécessaire, en complément à un quorum statutaire au sens de l'art. 704 al. 1 CO, pour les objets suivants:

1. l'allègement ou la suppression des restrictions de transmissibilité des actions nominatives
2. la conversion des actions nominatives en actions au porteur
3. la dissolution de la société et sa mise en liquidation
4. la modification de la présente disposition. ■

Structure du capital
au 31.12.2020

Capital-actions ordinaire

CHF 19 521 905

Actions nominatives
(valeur nominale de CHF 1.00)

19 521 905

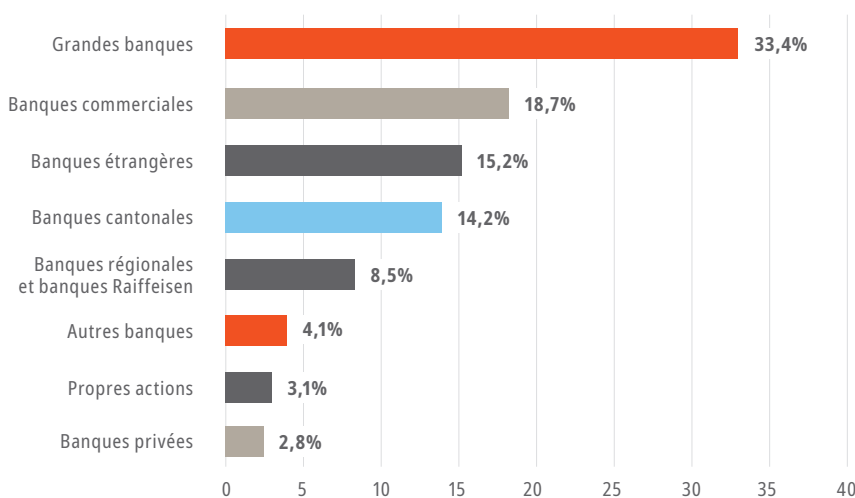
Numéro de valeur

3768228



SIX en un coup d'œil:
informations relatives à la
Corporate Governance sur
www.six-group.com

Structure de l'actionnariat



Organisation interne et réglementation des compétences

En tant que principal organe de direction, le Conseil d'administration est responsable du contrôle de la direction générale du Groupe. Les tâches et les compétences du Conseil d'administration, de ses comités et de la direction générale en tant qu'organes de SIX sont définies dans les statuts, le règlement organisationnel et le règlement des compétences.

Le Conseil d'administration se divise en trois comités auxquels il peut déléguer des tâches et des compétences: l'Audit Committee, le Nomination & Compensation Committee et le Risk Committee. Dans la mesure où les comités n'ont aucune compétence décisionnelle, ils épaulent le Conseil d'administration comme organes de conseil, de contrôle et de proposition dont les décisions ont uniquement un caractère de recommandation.

Les comités du Conseil d'administration réceptionnent les rapports de la direction du Groupe concernant leurs domaines de compétence et surveillent les activités opérationnelles respectives, notamment en ce qui concerne le respect des statuts, des réglementations et des directives. Les séances du Conseil d'administration et des comités durent généralement entre deux heures et une demi-journée. Le président du Conseil d'administration est invité à toutes les séances des comités à titre d'hôte.

Le CEO et le CFO assistent à toutes les séances du Conseil d'administration. Les présidents des comités décident de l'intervention d'autres membres de la direction du Groupe ou d'autres cadres en fonction des points à l'ordre du jour. Au besoin, les représentants de l'organe de révision externe participent aux discussions concernant leurs rapports

au sein du Conseil d'administration. Le président du Conseil d'administration et les présidents des comités définissent les points à inscrire à l'ordre du jour des séances. Les négociations et les décisions sont consignées dans un procès-verbal. Les procès-verbaux des comités sont remis à tous les membres du Conseil d'administration. En outre, les présidents des comités font un rapport oral des principaux événements et décisions lors de chaque séance du Conseil d'administration. Au cours de l'exercice sous revue, le Conseil d'administration s'est réuni onze fois, l'une des réunions étant un séminaire stratégique d'une journée.

Audit Committee (AC)

L'AC se compose de trois à quatre membres du Conseil d'administration sans fonction exécutive. Les activités de l'AC sont définies par la loi, la circulaire applicable de la FINMA, les statuts, le règlement organisationnel (y compris le règlement des compétences) et le règlement de l'AC. L'AC se charge des tâches ayant trait en particulier à la comptabilité et au reporting financier, au système de contrôle interne, à l'organe de révision externe ainsi qu'au département de révision interne. Le CEO et le CFO ainsi que des représentants des organes de révision interne et externe participent aux séances de l'AC. Six séances ont eu lieu au cours de l'exercice sous revue.

Nomination & Compensation Committee (NCC)

Le NCC est composé de trois à quatre membres du Conseil d'administration sans fonction exécutive. Les activités du NCC sont définies par la loi, les statuts, le règlement organisationnel (y compris le règlement des compétences) et le règlement du NCC.

Le NCC prépare, pour le compte du Conseil d'administration, les décisions à prendre concernant toutes les questions importantes quant au personnel et aux organisations y relatives au niveau de la direction du Groupe et des cadres supérieurs, y compris les questions concernant la rémunération. Le CEO et la Head Human Resources sont présents aux séances du NCC. Dix séances ont eu lieu au cours de l'exercice sous revue.

Risk Committee (RC)

Le RC est composé de trois à quatre membres du Conseil d'administration sans fonction exécutive. Les activités du RC sont définies par la loi, les statuts, le règlement organisationnel (y compris le règlement des compétences) et le règlement du RC. Le RC se charge des tâches qui incombent au Conseil d'administration dans le cadre de la gestion des risques, conformément à la politique de SIX en matière de risques. Le CEO, le CFO et le CRO participent aux séances du RC. Six séances ont eu lieu au cours de l'exercice sous revue.

Organe de révision interne

Du point de vue fonctionnel, l'organe de révision interne est rattaché à l'Audit Committee et, du point de vue administratif, directement au président du Conseil d'administration. Il seconde le Conseil d'administration dans l'exécution de ses obligations légales de surveillance et de contrôle et assume les tâches de révision qui lui sont confiées. Il dispose d'un droit d'audit illimité au sein de SIX Group SA et auprès de toutes les sociétés du Groupe et peut accéder en tout temps à tous les documents commerciaux. L'organe

de révision interne coordonne ses activités avec l'organe de révision externe, les organes chargés de la compliance et le Risk Controlling.

Instruments d'information et de contrôle vis-à-vis de la direction du Groupe

SIX dispose d'un vaste système d'information de gestion (MIS) permettant au Conseil d'administration de remplir ses obligations de surveillance et de contrôler les compétences déléguées à la direction du Groupe. Un résultat intermédiaire complet, comprenant une comparaison par rapport au budget et à l'exercice précédent, est remis trimestriellement au Conseil d'administration. Les procès-verbaux des séances de la direction du Groupe sont soumis au président du Conseil d'administration pour consultation.

Gestion des risques et compliance

Le Conseil d'administration est informé régulièrement de la situation en matière de risques. Le Groupe est doté d'un système de contrôle interne composé de règlements, d'instructions internes et de mesures correspondantes, système qui assure le déroulement en bonne et due forme des activités d'exploitation. Un programme de compliance correspondant permet en outre de veiller au respect des prescriptions légales et réglementaires. Le Risk Committee reçoit chaque année un compte-rendu des activités de Compliance.

Rémunérations

Sur demande du Nomination & Compensation Committee, le Conseil d'administration fixe les directives relatives aux rémunérations. Le président et les membres du Conseil d'administration perçoivent un salaire fixe. Les membres de la direction du Groupe perçoivent un salaire de base fixe ainsi qu'une rémunération variable. Cette dernière est déterminée en fonction du bénéfice de l'entreprise, mais aussi sur la >

base de la réalisation des objectifs, évaluée selon les indicateurs de performance clés (Key Performance Indicators) et la performance individuelle. Dans le but d'axer la gestion du Groupe sur des objectifs à plus long terme et de lui fixer ainsi un cap plus durable, une partie de la rémunération variable des membres de la direction du Groupe est constituée d'un plan d'incitation à long terme (Long Term Incentive Plan), et n'est versée qu'après trois ans (Cliff Vesting), pour autant que les objectifs quantitatifs et qualitatifs préalablement fixés aient été atteints. Cela permet de garantir que les intérêts des propriétaires et de la direction du Groupe concordent également sur un horizon plus long. Au cours de l'année sous revue, il a été versé un total de CHF 12,4 millions à neuf membres de la direction du Groupe et à 14 membres du Conseil d'administration. Sont également inclus les membres du Conseil d'administration et de la direction qui ont démissionné ou sont entrés en fonction en cours d'année. Outre le salaire de base et la rémunération variable, ce montant comprend aussi les réductions ou les avantages en nature habituellement accordés dans le secteur. Le montant exclut les prestations sociales. SIX n'accorde aucun prêt aux organes et aux collaborateurs.

Organe de révision

Au 1^{er} janvier 2008, la société Ernst & Young SA est devenue le réviseur des comptes de SIX Group SA. Jan Marxfeld, expert en révision agréé, est le réviseur responsable. Andreas Blumer, expert

Honoraires de l'organe de révision

CHF	2020
Honoraires de révision d'Ernst & Young	2 303 480
Prestations connexes à la révision	1 062 378
Prestations de conseil	116 965
Total	3 482 823

en révision agréé, assume la fonction de réviseur responsable reconnu par la FINMA. La surveillance et le contrôle des organes de révision externes et du réviseur des comptes du Groupe incombent au Conseil d'administration. Le traitement des rapports remis par les organes de révision internes et externes relève de sa compétence. Il est assisté dans cette tâche par l'Audit Committee (AC). Les représentants de l'organe de révision externe, respectivement du réviseur des comptes du Groupe, soumettent régulièrement des rapports à l'AC, qui se charge ensuite de leur traitement.

Politique d'information

Des informations actuelles sont disponibles sous www.six-group.com. Les convocations et les communications destinées aux actionnaires s'effectuent sous forme de courrier postal aux adresses figurant dans le registre des actions. Dans les cas prévus par la législation, les annonces destinées aux créanciers sont publiées dans la Feuille officielle suisse du commerce. SIX publie ses résultats d'exploitation deux fois par an. ■



Informations actuelles:
www.six-group.com

Conseil d'administration au 31 décembre 2020

AUDIT COMMITTEE

Jürg Bühlmann
Président

Lorenz von Habsburg
Lothringen

David Jiménez-Blanco
Carrillo de Albornoz

NOMINATION & COMPENSATION COMMITTEE

Sabine Keller-Busse
Présidente

Belén Romana García

Herbert J. Scheidt

Thomas Wellauer

RISK COMMITTEE

Søren Mose
Président

Jürg Gutzwiller

André Helfenstein

Thomas Wellauer

Président

Citoyen suisse,
président du conseil depuis
le 15 mars 2020, élu jusqu'en 2023.

Sabine Keller-Busse

Vice-présidente

Citoyenne suisse et allemande,
membre du conseil depuis
le 18 juin 2012, élue jusqu'en 2023.

Jürg Bühlmann

Citoyen suisse,
membre du conseil depuis
le 20 mai 2016, élu jusqu'en 2023.

Belén Romana García

Citoyenne espagnole,
membre du conseil depuis
le 1^{er} novembre 2020, élue jusqu'en 2023.

Jürg Gutzwiller

Citoyen suisse, membre du conseil depuis
le 11 décembre 2019, élu jusqu'en 2023.

Lorenz von Habsburg Lothringen

Citoyen autrichien et belge,
membre du conseil depuis
le 16 mai 2014, élu jusqu'en 2023.

David Jiménez-Blanco Carrillo de Albornoz

Citoyen espagnol,
membre du conseil depuis
le 1^{er} novembre 2020, élu jusqu'en 2023.

André Helfenstein

Citoyen suisse et britannique,
membre du conseil depuis
le 11 mai 2020, élu jusqu'en 2023.

Søren Mose

Citoyen danois et suisse,
membre du conseil depuis
le 16 mai 2014, élu jusqu'en 2023.

Herbert J. Scheidt

Citoyen allemand et suisse,
membre du conseil depuis
le 1^{er} janvier 2008, élu jusqu'en 2023. ■

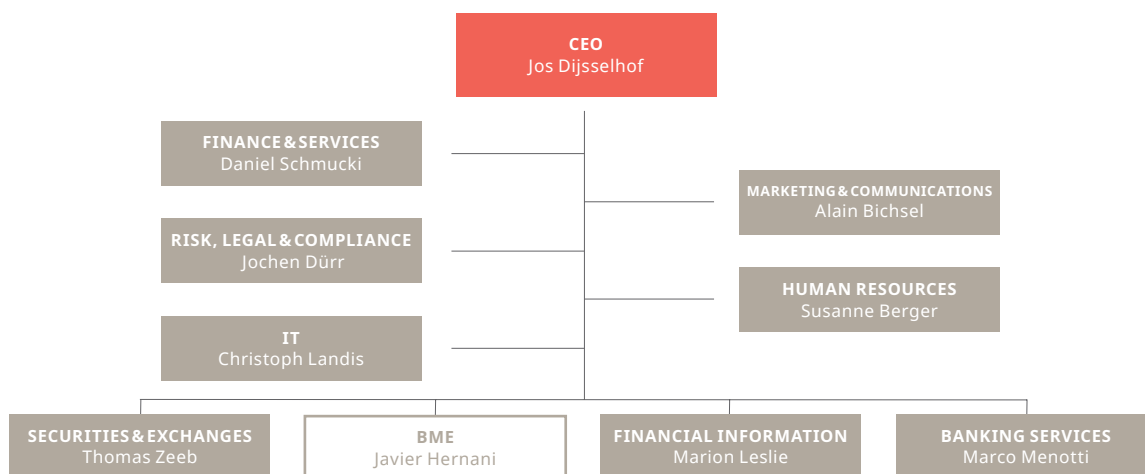
→ Belén Romana García et David Jiménez-Blanco Carrillo de Albornoz ont été élus au Conseil d'administration à compter du 1^{er} novembre 2020. Ils succèdent à Shannon Thyme Klinger et à Stefan Helfenstein.

→ André Helfenstein a été élu au Conseil d'administration pour succéder à Thomas P. Gottstein lors de l'assemblée générale de mai.



Vous trouverez les biographies ainsi que les autres activités et mandats des membres du Conseil d'administration à l'adresse www.six-group.com/board-of-directors

Direction du Groupe et structure organisationnelle au 31 décembre 2020



Jos Dijsselhof

Chief Executive Officer

Citoyen néerlandais, membre de la direction depuis le 1^{er} janvier 2018.

Daniel Schmucki

Chief Financial Officer

Citoyen suisse, membre de la direction depuis le 1^{er} mars 2017.

Jochen Dürr

Chief Risk Officer

Citoyen allemand, membre de la direction depuis le 1^{er} mars 2018.

Christoph Landis

Head IT

Citoyen suisse, membre de la direction depuis le 12 novembre 2015.

Thomas Zeeb

Head Securities & Exchanges

Citoyen canadien, membre de la direction depuis le 1^{er} octobre 2008.

Javier Hernani Burzaco

Head BME

Citoyen espagnol, membre de la direction depuis juin 2020.

Marion Leslie

Head Financial Information

Citoyenne britannique et australienne, membre de la direction depuis le 1^{er} janvier 2020.

Marco Menotti

Head Banking Services

Citoyen suisse, membre de la direction depuis le 1^{er} mars 2018.

→ SIX a une nouvelle structure organisationnelle depuis le 1^{er} janvier 2021. Dans ce cadre, les opérations sur titres de SIX et BME sont regroupées et ventilées dans Trading (secteur d'activité «Markets») et Post-Trading (secteur d'activité «Securities Services») sur un plan interrégional. Le nouvel organigramme peut être consulté à l'adresse suivante:

www.six-group.com/organization

Direction élargie du Groupe

Susanne Berger

Chief Human Resources Officer

Citoyenne allemande et suisse, direction élargie depuis le 1^{er} novembre 2018.

Alain Bichsel

Head Marketing & Communications

Citoyen suisse, direction élargie depuis le 1^{er} avril 2018.

Daniel Dahinden

Head Innovation & Digital

Citoyen suisse, direction élargie depuis le 1^{er} avril 2018 au décembre 2020.* ■

→ *Suite à l'intégration de BME et à la restructuration de ses processus, SIX a décentralisé son innovation et poursuivra à l'avenir les efforts d'innovation dans les unités d'affaires.



www.six-group.com/executive-board

Membres du Conseil d'administration



Thomas Wellauer



Sabine Keller-Busse



Herbert J. Scheidt



Belén Romana García



Jürg Bühlmann



Lorenz von Habsburg Lothringen



David Jiménez-Blanco
Carrillo de Albornoz



Søren Mose



Jürg Gutzwiller



André Helfenstein

Membres de la direction du Groupe



Jos Dijsselhof



Daniel Schmucki



Jochen Dürr



Thomas Zeeb



Marco Menotti



Marion Leslie



Christoph Landis



Javier Hernani Burzaco
(depuis juin 2020)

Direction élargie du Groupe



Susanne Berger



Alain Bichsel



Daniel Dahinden
(jusqu'à décembre 2020)

Chiffres clés de SIX

En mio de CHF		2020	2019	Variation en %
Compte de résultat				
Produits d'exploitation		1 375,9	1 129,7	21,8%
Total des charges d'exploitation		-1 007,0	-916,2	9,9%
Bénéfice avant intérêts, impôts et amortissements (EBITDA)		368,9	213,5	72,8%
Amortissements et correctifs de valeur		-141,8	-90,1	57,4%
Résultat financier net		273,8	-25,1	s.o.
Bénéfice des entreprises associées et joint ventures		15,7	69,6	-77,5%
Bénéfice avant intérêts et impôts (EBIT)		516,6	168,0	s.o.
Frais financiers et charge d'impôt nets		-77,1	-47,5	62,3%
Bénéfice net du groupe		439,6	120,5	s.o.
Tableau des flux de trésorerie				
Flux de trésorerie des activités d'exploitation		-159,8	-994,6	83,9%
Flux de trésorerie des activités d'investissement		1 868,5	-205,4	s.o.
Flux de trésorerie des activités de financement		752,5	-439,6	s.o.
Bilan au 31.12.				
Total de l'actif		18 402,3	12 656,5	45,4%
Fonds étrangers		13 144,4	7 825,1	68,0%
Total des fonds propres		5 258,0	4 831,4	8,8%
Ratio de fonds propres (moyenne) ¹		76,0%	87,6%	-11,6 pp
Rendement des fonds propres (moyenne) ²		8,9%	2,4%	6,5 pp
Chiffres clés relatifs à l'actionnariat				
Résultat par action	CHF	23,25	6,37	s.o.
Dividende ordinaire par action	CHF	4,30	3,90	10,3%
Taux de distribution (ajusté) ³		65%	65%	0 pp
Chiffres clés relatifs à l'exploitation				
Effectifs du personnel au 31.12. (en équivalent plein temps)	nombre	3 528,7	2 593,4	36,1%
Effectifs du personnel au 31.12. (nombre de collaborateurs)	nombre	3 665	2 710	35,2%
Chiffre d'affaires du négoce boursier (en mia de CHF)	en mia de CHF	1 752,4	1 477,0	18,6%
Part au marché du négoce des actions du SLI (moyenne)		99,9%	85,6%	16,7%
Volume des dépôts (moyenne)	en mia de CHF	3 522,9	3 414,0	3,2%
Nombre de transactions SIC	1,000	728 330	658 262	10,6%
Nombre d'instruments financiers (business unit Financial Information)	mio	34,5	29,7	16,0%

¹ Ratio de fonds propres = fonds propres moyens au cours des douze derniers mois / (fonds étrangers ajustés moyens au cours des douze derniers mois + fonds propres moyens au cours des douze derniers mois). L'ajustement des fonds étrangers comprend les postes «Créditeurs de Clearing & Settlement» et «Valeurs de remplacement négatives de Clearing & Settlement».

² Rendement des fonds propres = bénéfice des douze derniers mois / fonds propres moyens au cours des douze derniers mois.

³ Conformément à la politique de dividende, la distribution de dividendes est basée sur le bénéfice net du Groupe hors effets liés à la participation dans Worldline.

→ Le rapport financier 2020 complet de SIX figure dans la version anglaise du rapport annuel. Ce dernier peut être téléchargé à l'adresse six-group.com/annual-report.



Éditeur

SIX Group Services SA
Pfungstweidstrasse 110
Case postale
8021 Zurich
Suisse
T +41 58 399 21 11
six-group.com

**Rédaction et direction
de la production**

SIX Group Services SA
Zurich

**Concept, mise en page
et design**

MDD Digital Management Data AG,
Lenzbourg

Traduction

Lionbridge
Zurich Glattbrugg

Correction

Text Control AG, Zurich

Crédits photos

Nils Sandmeier

